



*Oswald Grömminger
Dipl.-Ing.
Projektleiter
Holzbau A.G.
Italien, Brixen (BZ)*

Villaggio Commerciale „Le Acciaierie“ in Cortenuova

Villaggio Commerciale „Le Acciaierie“ in Cortenuova

Villaggio Commerciale „Le Acciaierie“ in Cortenuova

Villaggio Commerciale „Le Acciaierie“ in Cortenuova

Das Einkaufszentrum überdeckt eine Fläche von ca. 58.000 m². Der grösste Teil ist mit Stahlbeton in rechteckiger Form gebaut, aus der ein Bereich mit rundem Grundriss herausreicht und zwei symmetrische daran anschliessende seitliche Flügel. Das Tragwerk dieser Bereiche ist ganz mit Brettschichtholz ausgeführt.

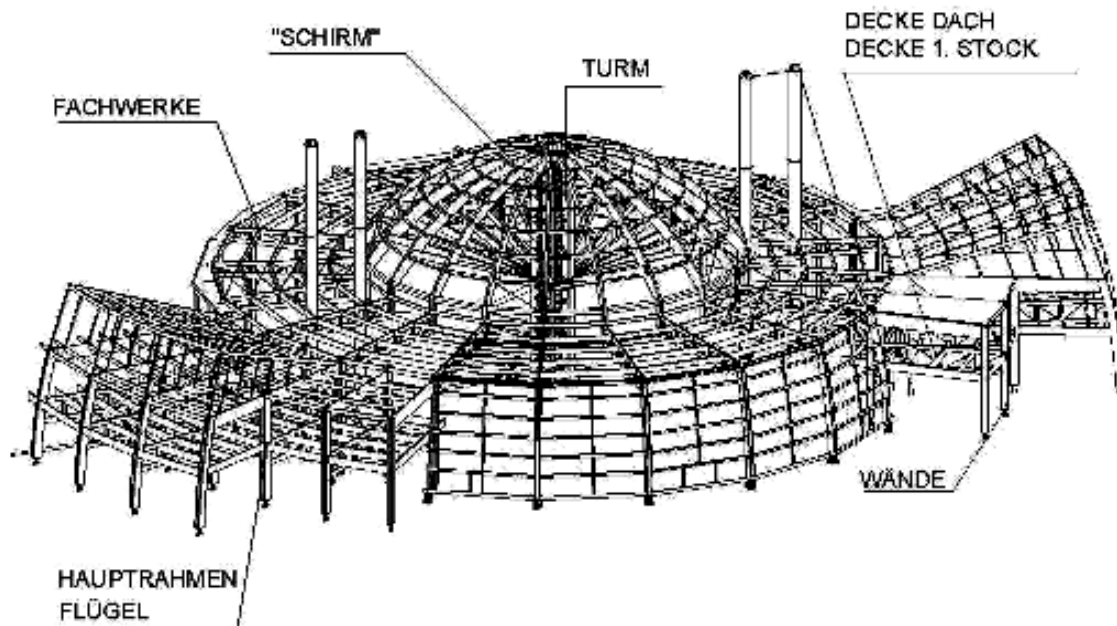


Abbildung 1: Übersicht

Das Tragwerk des zentralen runden Bereiches überdacht die „piazza“ des Einkaufszentrums. Es hat einen Durchmesser von ca. 82 m und bildet formal einen grossen Schirm.

Der Schirm ist zusammengesetzt aus zwei Teilen, einer Kuppel mit einem zentralen Turm und einem umlaufenden Ring mit praktisch ebenem Dach.

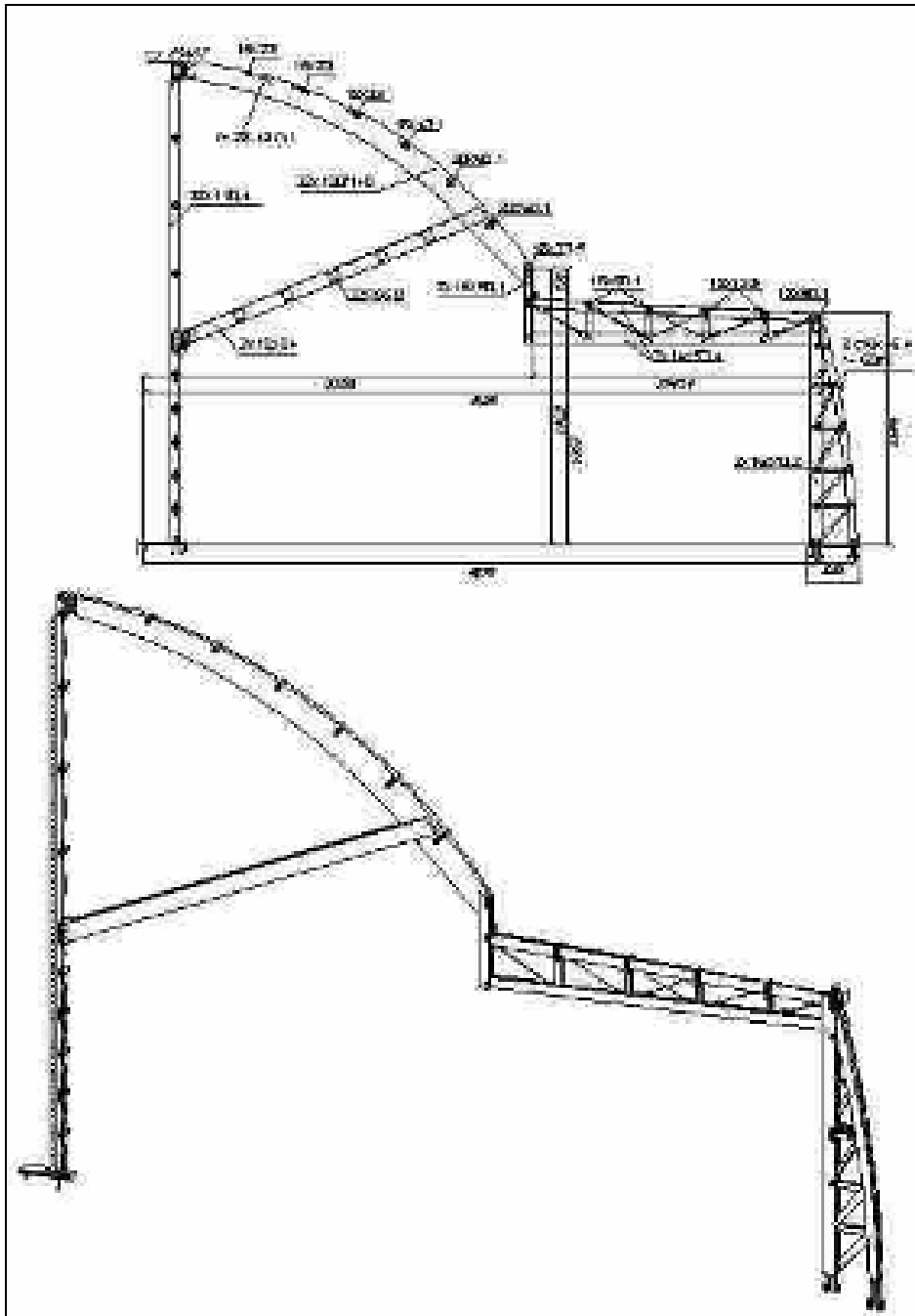


Abbildung 2: Detailsicht

Die Kuppel mit 47 m Durchmesser ist mit gebogenen Brettschichtholzträgern ausgeführt. Die Bogenträger sind in der Mitte der Kuppel an einen Turm mit 29 m Höhe angeschlossen, auf der anderen Seite der Bögen, etwas eingerückt, sind geneigte Druckstreben angeschlossen, welche wiederum zum zentralen Turm in der Höhe von ca. 12,3 m reichen. An den Enden der Bogenträger sind Fachwerkträger in Brettschichtholz angeschlossen, welche am äußeren Umfang des Kreises teilweise auf dem Stahlbetontragwerk und teilweise auf dem BSH-Tragwerk der seitlichen Flügel sowie den eingespannten Stützen der zentralen Eingangs-Glasfassade aufliegen.

Das Dach dieses von den Fachwerkträgern gebildeten ringförmigen Bereichs hat 5% Neigung und schliesst das Tragwerk des zentralen Schirmes ab. Die Höhe in diesem Bereich ist ca. 14 m.

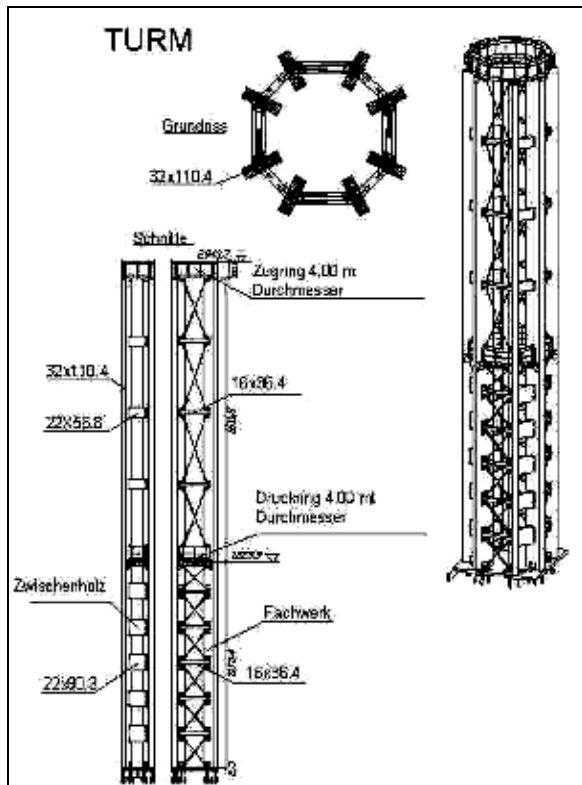


Abbildung 3: Turm

Das ganze Dachtragwerk der o.g. Bereiche und die Eingangsfassade sind mit Glas eingedeckt worden, welches die Dachlasten über Aluminiumprofile auf das Sekundärtragwerk zwischen den Bogen- und Fachwerkträgern abträgt.



Abbildung 4: Dachtragwerk

Die seitlichen Flügel sind bestimmt für Geschäfte und Restaurants. Sie sind ca. 27,5 m breit und schliessen kreisringförmig an den Flachdachbereich des Hauptdaches an. Das Tragwerk besteht aus Haupttrahmen in radialer Richtung mit Fachwerk- und Pendelstützen, Fachwerkträgern im Erdgeschoss und Vollwandträgern im 1. Geschoss. Zwischen den Hauptträgern spannen Sekundärträger welche die Dach- und Deckenlasten aus den liegenden BSH-Elementen – die wiederum als Durchlaufträger wirken – aufnehmen.

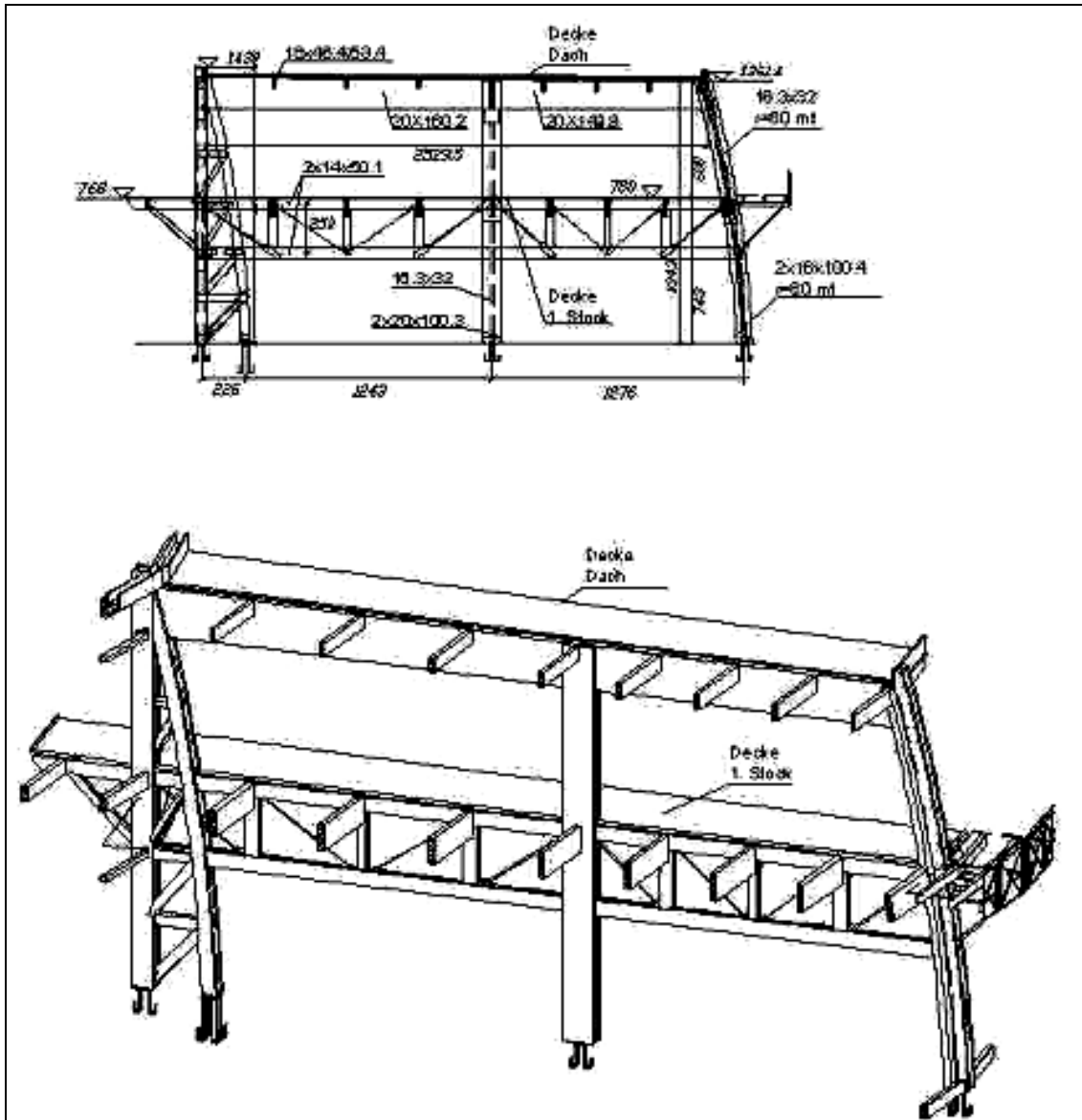


Abbildung 5: Details



Abbildung 6: Kassettenwände



Abbildung 7: Kassettenwände

Die Aussenwände der Flügel sind als Kassettenwände aus Stahlblech, Wärmedämmung und äusserem hinterlüftetem Sinusblech in Aluminium ausgeführt.

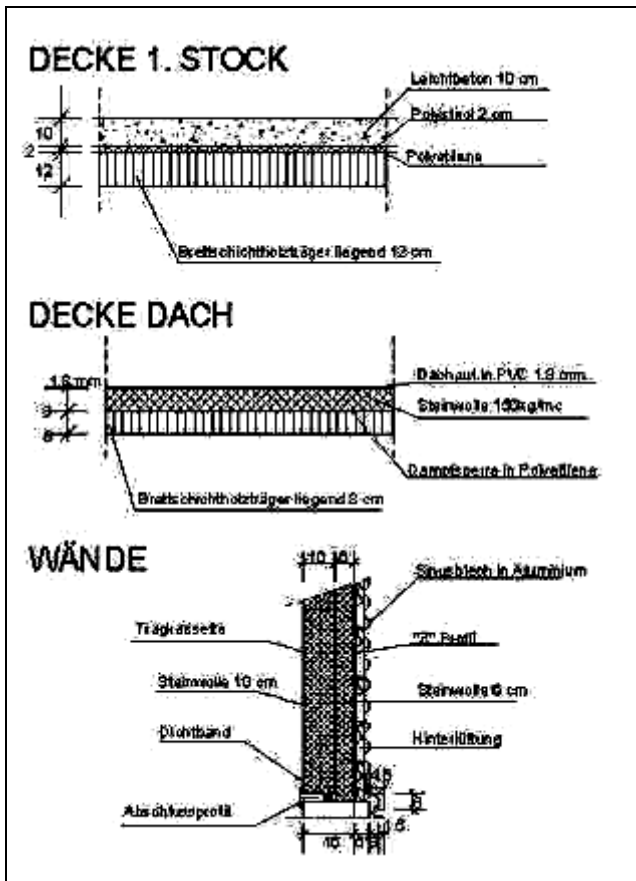


Abbildung 8: Decke 1. Stock und Dach

Über dem Dach der seitlichen Flügel sind teilweise shedartige Flugdächer mit eingefügtem Zylinder – alles aus formal-, architektonischen Gründen – aufgesetzt.



Abbildung 9: Dachflügel

Aussen, in Höhe der Decke des 1. Geschosses, sind die seitlichen Flügel ergänzt worden mit einem in Stahl ausgeführten Fluchtweg, welcher seine Lasten auf das Tragwerk der Flügel abträgt, sowie mit den zugehörigen Treppen.



Abbildung 10: Ansicht

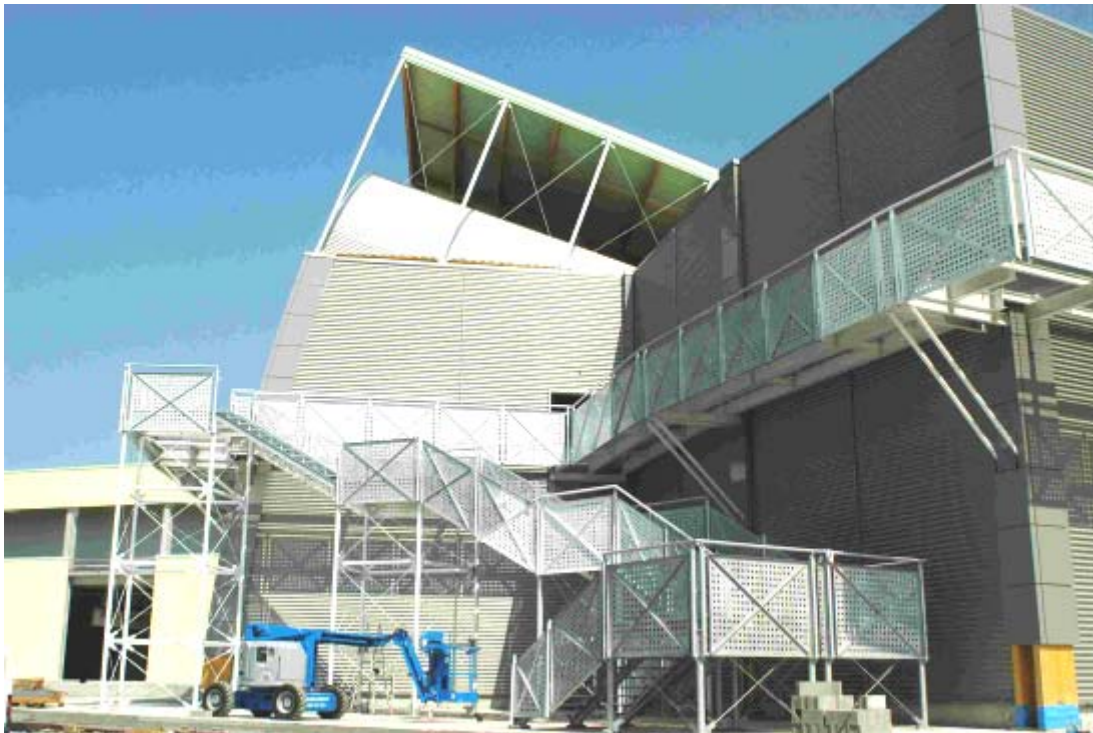


Abbildung 11: Ansicht